

Technische Mitteilung / Service Bulletin**PRIORITY 1 – Safety**

Technische Mitteilung TM TAE 125-1015 P1, Erstausgabe / 27.04.2012
Nr. / Datum:

Service Bulletin No. / TM TAE 125-1015 P1, Initial Issue / April 27, 2012
Date:

Betrifft: Öleinfüllschraube Getriebe

Subject: Gearbox oil filling plug

Betroffenes TAE 125-02-99 (CENTURION 2.0), TAE 125-02-114 (CENTURION 2.0S)
Luftfahrtgerät:

Type affected: TAE 125-02-99 (CENTURION 2.0), TAE 125-02-114 (CENTURION 2.0S)

Betroffene Geräte-Nr.: Getriebe mit den Seriennummern

00011 00013 00023 00047 00058 00065 00070 00071 00074
00102 00113 00118 00133 00138 00141 00143 00146 00149
00150 00160 00166 00173 00177 00185 00190 00211 00212
00216 00229 00237 00244 00253 00291 00293 00307 00329
00331 00338 00359 00361 00364 00375 00410 00412 00419
00428 00433 00434 00441 00462 00468 00479 00484 00486
00489 00496 00501 00505 00507 00514 00517 00537 00555
00590 00591 00592 00599 00614 00622 00627 00629 00632
00635 00640 00650 00664 00667 00675 00676 00697 00699
00705 00718 00728 00729 00759 00763 00764 00767 00783
00786 00788 00792 00806 00811 00826 00827 00835 00847
00848 00850 00853 00857 00865 00868 00891 00894 00904
00912 00942 00946 00948 00949 00950 00954 00965 00969
00970 00976 00977 00983 00984 00989 00998 00999 01001
01010 01022 01024 01036 01039 01041 01045 01050 01053

Checked

C. Rudolph, CVE

Approved

D. Hartung, Office of Airworthiness



Ersetzt Technische Mitteilung Nr. / Datum:

-

Replaces Service Bulletin No. / Date:

-

01059 01093 01094 01095 01097 01100 01103 01109 01111
01119 01129 01143 01144 01159 01195 01215 01217 01221
01224 01228 01232 01235 01240 01241 01250 01252 01253
01255 01259 01270 01271 01274 01281 01282 01283 01284
01294 01297 01304 01308 01309 01310 01312 01314 01319
01326 01329 01334 01335 01337 01343 01346 01347 01352
01355 01362 01366 01367 01368 01376 01380 01383 01400
01411 01415 01427 01429 01430 01431 01433 01435 01438
01439 01443 01445 01455 01459 01478 01479 01485 01490
01498 01502 01503 01511 01516 01532 01548 01551 01552
01553 01554 01555 01556 01557 01558 01559 01560 01562
01563 01564 01565 01566 01567 01568 01569 01570 01571
01572 01574 01575 01576 01577 01578 01579 01580 01581
01582 01583 01594 01596 01597 01598 01599 01601 01602
01603 01605 01606 01607 01608 01609 01610 01612 01613
01614 01615 01616 01617 01618 01619 01620 01621 01622
01624 01625 01626 01627 01628

Models affected:*All gearboxes with S/N*

00011 00013 00023 00047 00058 00065 00070 00071 00074
00102 00113 00118 00133 00138 00141 00143 00146 00149
00150 00160 00166 00173 00177 00185 00190 00211 00212
00216 00229 00237 00244 00253 00291 00293 00307 00329
00331 00338 00359 00361 00364 00375 00410 00412 00419
00428 00433 00434 00441 00462 00468 00479 00484 00486
00489 00496 00501 00505 00507 00514 00517 00537 00555
00590 00591 00592 00599 00614 00622 00627 00629 00632
00635 00640 00650 00664 00667 00675 00676 00697 00699
00705 00718 00728 00729 00759 00763 00764 00767 00783
00786 00788 00792 00806 00811 00826 00827 00835 00847
00848 00850 00853 00857 00865 00868 00891 00894 00904
00912 00942 00946 00948 00949 00950 00954 00965 00969
00970 00976 00977 00983 00984 00989 00998 00999 01001
01010 01022 01024 01036 01039 01041 01045 01050 01053
01059 01093 01094 01095 01097 01100 01103 01109 01111
01119 01129 01143 01144 01159 01195 01215 01217 01221

Ersetzt Technische Mitteilung Nr. / Datum:

-

Replaces Service Bulletin No. / Date:

-

01224 01228 01232 01235 01240 01241 01250 01252 01253
01255 01259 01270 01271 01274 01281 01282 01283 01284
01294 01297 01304 01308 01309 01310 01312 01314 01319
01326 01329 01334 01335 01337 01343 01346 01347 01352
01355 01362 01366 01367 01368 01376 01380 01383 01400
01411 01415 01427 01429 01430 01431 01433 01435 01438
01439 01443 01445 01455 01459 01478 01479 01485 01490
01498 01502 01503 01511 01516 01532 01548 01551 01552
01553 01554 01555 01556 01557 01558 01559 01560 01562
01563 01564 01565 01566 01567 01568 01569 01570 01571
01572 01574 01575 01576 01577 01578 01579 01580 01581
01582 01583 01594 01596 01597 01598 01599 01601 01602
01603 01605 01606 01607 01608 01609 01610 01612 01613
01614 01615 01616 01617 01618 01619 01620 01621 01622
01624 01625 01626 01627 01628

Einstufung: Kategorie P1 – Sicherheit

Classification: *Category P1 – Safety*

Ausführung bis: Maßnahmen sind innerhalb der nächsten 100 Flugstunden oder mit der nächsten Wartung durchzuführen, maßgebend ist das ersteintreffende Ereignis.

Time of Compliance: *Measures have to be accomplished within the next 100 flight hours or with the next maintenance, whichever occurs first.*

Grund: Aufgrund einer Blockierung der Entlüftungsbohrung der Öleinfüllschraube kann es zu einem Ölverlust kommen. Der Ölverlust kann zum Durchrutschen der Kupplung und daraus folgend zum Leistungsverlust führen.

Reason: *Possible oil leakage due to a blockage of the oil filling plug vent hole. The oil leakage can possibly result in a slipping clutch and finally in a loss of power.*

Ersetzt Technische Mitteilung Nr. / Datum:

-

Replaces Service Bulletin No. / Date:

-

Maßnahmen:

1. Die Öleinfüllschraube entfernen und prüfen, ob sich ein Span vor die Entlüftungsbohrung gesetzt hat. Siehe Bilder 1, 2, 3 und 4.
2. Wurde kein Span gefunden:
Die Öleinfülleinschraube wieder einsetzen und mit Sicherungsdraht sichern. Siehe auch OM-02-02, Anhang 13.
Anzugsmoment:
35 Nm
Wurde ein Span gefunden:
Die folgenden Schritte müssen ausgeführt werden:
3. Das Getriebe gemäß RM-02-02 Kapitel 72-10.01 oder 72-10.15 demontieren und die Radialwellendichtringe (an Kupplung und Propellerwelle) auf Undichtigkeit prüfen.
Im Falle einer Undichtigkeit, muss das Getriebe getauscht werden.
Siehe Bilder 5 und 6.
Ansonsten mit Schritt 4. fortfahren.

Öleinfüllschraube



Bild 1

Ersetzt Technische Mitteilung Nr. / Datum:

-

Replaces Service Bulletin No. / Date:

-

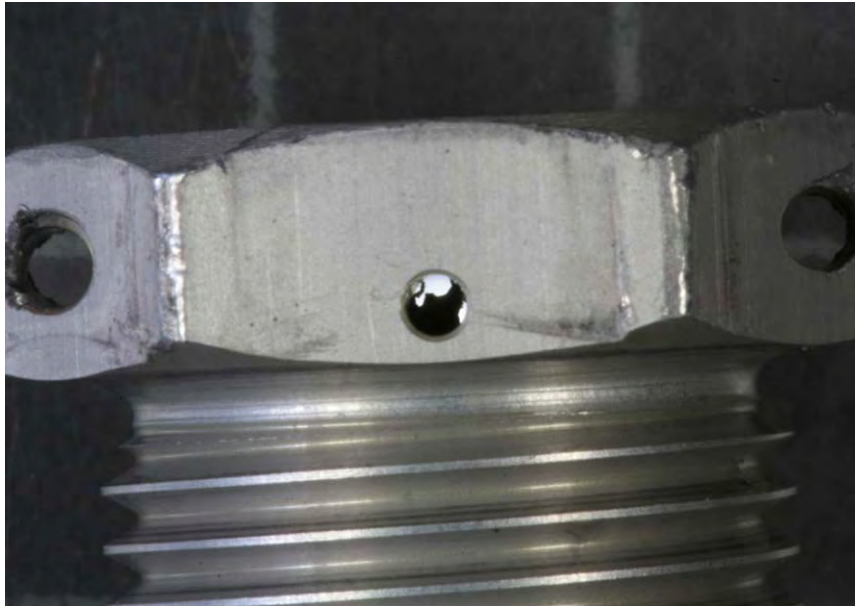


Bild 2 – Entlüftungsbohrung der Öleinfüllschraube



Bild 3 – Span innerhalb der Öleinfüllschraube

Ersetzt Technische Mitteilung Nr. / Datum:

-

Replaces Service Bulletin No. / Date:

-



Bild 4 – Vergrößerung des Spans innerhalb der Öleinfüllschraube



Bild 5 – Beispiel eines verrotten Getriebes

Ersetzt Technische Mitteilung Nr. / Datum:

-

Replaces Service Bulletin No. / Date:

-



Bild 6

4. Wenn das Getriebe keine Undichtigkeiten aufweist, den Span mit geeigneten Mitteln entfernen.

◆ Hinweis: Die Bohrung muss frei und durchgängig sein.

5. Die Öleinfüllschraube wieder einsetzen und mit Sicherungsdraht sichern. Siehe auch OM-02-02, Anhang 13.

Anzugsmoment:

35 Nm

6. Einen Motortestlauf mit Datenaufzeichnung gemäß dem aktuellen OM-02-02 durchführen.

7. Eine visuelle Sichtprüfung durchführen und auf Dichtigkeit prüfen.

Correction:

1. Remove the oil filler plug and check for chips blocking the vent hole. See Fig. 1, 2, 3 and 4.
2. If no chip was found:
Install the oil filler plug and secure it using lock wire. Refer also to OM-02-02 Annex 13.
Tightening Torque:
35 Nm
If a chip was found:
The following steps must be performed:
 3. Disassemble the gearbox in accordance with RM-02-02 Chapter 72-10.01 or 72-10.15 and check the radial shaft sealing rings (at the clutch and the propeller shaft) on leakage.
In case of leakage the gearbox has to be exchanged. See Figures 5 and 6.
Otherwise proceed to step 4.

Oil Filling Plug

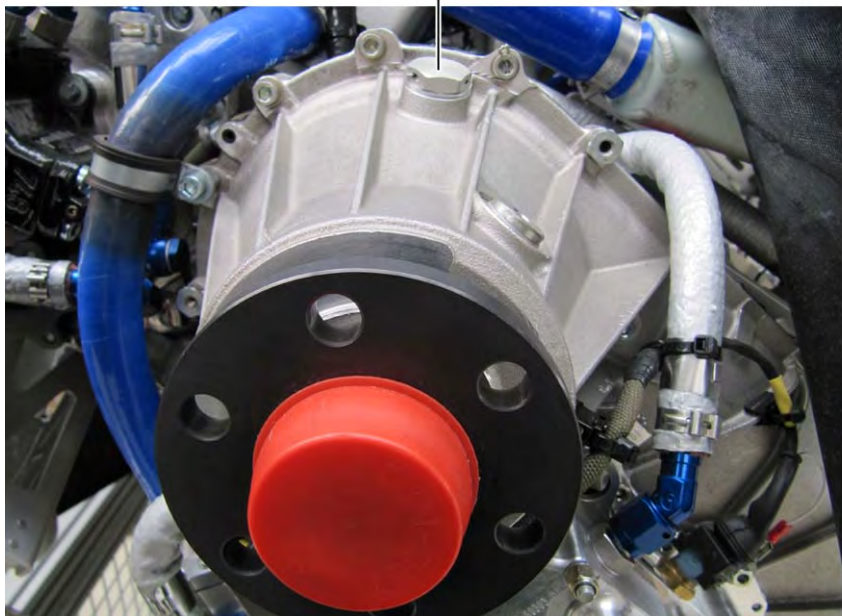


Figure 1

Ersetzt Technische Mitteilung Nr. / Datum:

-

Replaces Service Bulletin No. / Date:

-

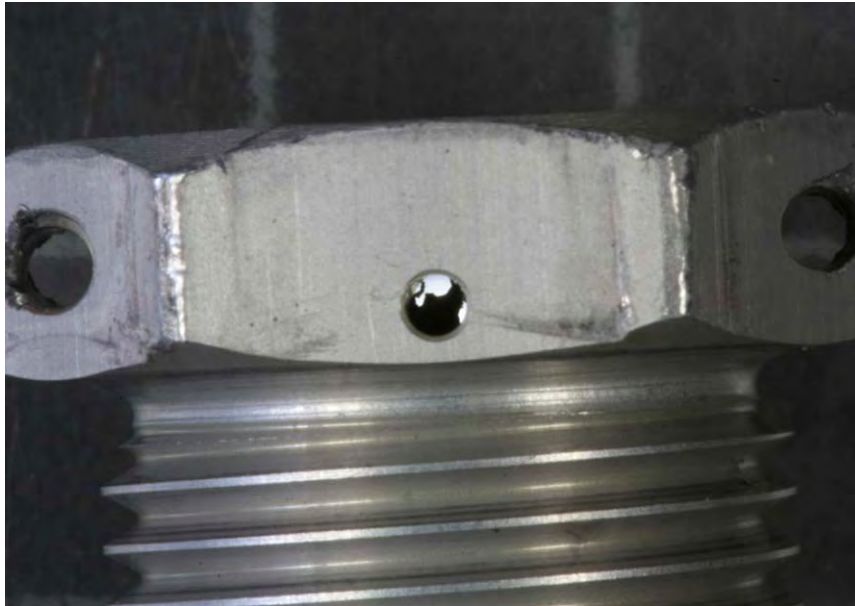


Figure 2 – Vent bore of the oil filler plug



Figure 3 – Chip inside of the oil filler plug

Ersetzt Technische Mitteilung Nr. / Datum:

-

Replaces Service Bulletin No. / Date:

-



Figure 4 – Magnification of the chip inside of the oil filler plug

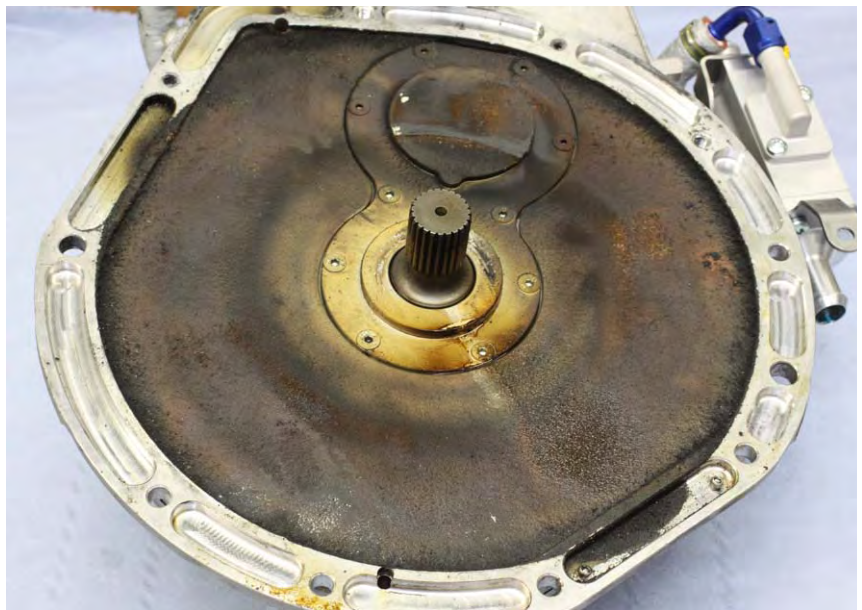


Figure 5 – Example for an oily gearbox

Ersetzt Technische Mitteilung Nr. / Datum:

-

Replaces Service Bulletin No. / Date:

-



Figure 6

4. *If the gearbox does not show any leakages, remove any chips using appropriate means.*

◆ *Note: The bore must be clear and continuous.*

5. *Install the oil filler plug and secure it using lock wire. Refer also to OM-02-02 Annex 13.*

Tightening Torque:

35 Nm

6. *Carry out a ground run with data recording equipment in accordance with the current Operation and Maintenance Manual (OM-02-02).*
7. *Carry out a visual inspection and check for leaks.*

Bemerkungen:

Arbeitsaufwand:

Wenn das Getriebe überprüft und ggf. ausgetauscht werden muss:
Gemäß der aktuellen Labor Allowance List

Gutschreibung:

Wenn das Getriebe getauscht werden muss:
Auf Grundlage der aktuellen veröffentlichten Laufzeit des betroffenen Bauteils (gemäß OM-02-02, Kapitel 5 und 6) werden die Bauteilkosten und der Arbeitsaufwand für die nicht genutzte Laufzeit gutgeschrieben.

Ersetzt Technische Mitteilung Nr. / Datum:

-

Replaces Service Bulletin No. / Date:

-

Remarks:Labor Effort:

*If the gearbox must be checked and replaced as necessary:
In accordance with the labor allowance list.*

Credit:

*If the gearbox must be replaced:
Based on the current published service time of the affected part(s) (refer to
OM-02-02, Chapter 5 and 6) the remaining useful service time will be
credited for part(s) and labor effort.*

Zulassung:

Die technischen Informationen, die in diesem Dokument enthalten sind,
wurden im Rahmen der Befugnisse der EASA- Genehmigung als
Entwicklungsbetrieb Nr. EASA.21J.010 genehmigt.

Approval:

*The technical information contained in this document has been approved
under the authority of EASA design Organisation Approval No.
EASA.21J.010.*

Ersetzt Technische Mitteilung Nr. / Datum:

-

Replaces Service Bulletin No. / Date:

-